

สรุปจำนวนผู้สำเร็จ

ปีการศึกษา 2561

ระดับ/สาขางาน	ชั้นปี									รวม
	1			2			3			
	ปกติ	ทวิภาคี	เทียบโอน	ปกติ	ทวิภาคี	เทียบโอน	ปกติ	ทวิภาคี	เทียบโอน	
ระดับ ปวช.										
- สาขาวิชาการบัญชี	67	-	-	71	-	-	56	-	-	194
- สาขาวิชาการตลาด	55	-	-	36	-	-	27	-	-	118
- สาขาวิชาคอมพิวเตอร์ธุรกิจ	140	-	-	97	-	-	101	-	-	338
- สาขาวิชาธุรกิจค้าปลีก	-	24	-	-	26	-	-	14	-	64
- สาขาวิชาภาษาต่างประเทศ	40	-	-	52	-	-	26	-	-	118
- สาขาวิชาธุรกิจพยาบาล	7	-	-	-	-	-	-	-	-	7
- สาขาวิชาการท่องเที่ยว	61	-	-	36	-	-	37	-	-	134
- สาขาวิชาช่างยนต์	215	-	-	231	-	-	126	-	-	572
- สาขาวิชาช่างไฟฟ้ากำลัง	104	-	-	86	-	-	74	-	-	264
- สาขาวิชาช่างอิเล็กทรอนิกส์	30	-	-	47	-	-	32	-	-	109
รวม	719	24	-	656	26	-	479	14	-	1,918

ระดับ/สาขางาน	ชั้นปี									รวม
	1			2			3			
	ปกติ	ทวิภาคี	เทียบโอน	ปกติ	ทวิภาคี	เทียบโอน	ปกติ	ทวิภาคี	เทียบโอน	
ระดับ ปวช.										
- สาขาวิชาการบัญชี	67	-	-	71	-	-	56	-	-	194
- สาขาวิชาการตลาด	55	-	-	36	-	-	27	-	-	118
- สาขาวิชาคอมพิวเตอร์ธุรกิจ	140	-	-	97	-	-	101	-	-	338
- สาขาวิชาธุรกิจค้าปลีก	-	24	-	-	26	-	-	14	-	64
- สาขาวิชาภาษาต่างประเทศ	40	-	-	52	-	-	26	-	-	118
- สาขาวิชาธุรกิจพยาบาล	7	-	-	-	-	-	-	-	-	7
- สาขาวิชาการท่องเที่ยว	61	-	-	36	-	-	37	-	-	134
- สาขาวิชาช่างยนต์	215	-	-	231	-	-	126	-	-	572
- สาขาวิชาช่างไฟฟ้ากำลัง	104	-	-	86	-	-	74	-	-	264
- สาขาวิชาช่างอิเล็กทรอนิกส์	30	-	-	47	-	-	32	-	-	109
รวม	719	24	-	656	26	-	479	14	-	1,918
ระดับ ปวส.										
- สาขาวิชาการบัญชี	76	-	-	93	-	-	-	-	-	169
- สาขาวิชาการตลาด	-	5	-	13	-	-	-	-	-	18
- สาขาวิชาคอมพิวเตอร์ธุรกิจ	61	-	-	95	-	-	-	-	-	156
- สาขาวิชาภาษาต่างประเทศธุรกิจ	7	-	-	10	-	-	-	-	-	17
- สาขาวิชาธุรกิจการค้าระหว่างประเทศ	13	-	-	8	-	-	-	-	-	21
- สาขาวิชาการธุรกิจค้าปลีก	-	5	-	-	1	-	-	-	-	6
- สาขาวิชาการจัดการทั่วไป	55	-	-	81	-	-	-	-	-	136
- สาขาวิชาการจัดการโลจิสติกส์	83	-	-	-	-	-	-	-	-	83
- สาขาวิชาการท่องเที่ยว	23	-	-	23	-	-	-	-	-	46
- สาขางานเทคนิคยานยนต์	76	-	-	105	-	-	-	-	-	181
- สาขางานเทคนิคเครื่องกลระบบขนส่งทางราง	-	9	-	-	-	-	-	-	-	9
- สาขางานไฟฟ้ากำลัง	109	-	-	118	-	-	-	-	-	227
- สาขางานบำรุงรักษาระบบไฟฟ้าในระบบขนส่งทางราง	-	13	-	-	11	-	-	-	-	24
- สาขางานคอมพิวเตอร์ฮาร์ดแวร์	19	-	-	14	-	-	-	-	-	33
- สาขางานอุตสาหกรรมการผลิต	38	-	-	44	-	-	-	-	-	82
รวม	560	32	-	604	12	-	-	-	-	1208
รวมทั้งหมด	1,279	56	-	1,260	38	-	479	14	-	3,126

สรุปข้อมูลนักเรียน นักศึกษา คณะบริหารธุรกิจ ภาคปกติ

ประจำปีการศึกษา 2561 วิทยาลัยเทคโนโลยีชลบุรี

ระดับชั้น ปวช.

ที่	ห้อง	ชาย	หญิง	รวม
1	บค.1/1	19	28	47
2	บค.1/2	16	31	47
3	บบ.1/1	4	32	36
4	บบ.1/2	0	31	31
5	บต.1/1	0	55	55
6	บท.1/1	6	34	40
7	บท.1/1	1	6	7
	รวม	46	217	263
1	บค.2/1	12	23	35
2	บค.2/2	16	19	35
3	บบ.2/1	1	35	36
4	บบ.2/2	2	33	35
5	บต.2/1	3	33	36
6	บท.2/1	5	22	27
7	บท.2/2	3	22	25
	รวม	42	187	229
1	บค.3/1	31	35	66
2	บบ.3/1	2	54	56
3	บต.3/1	2	25	27
4	บท.3/1	4	22	26
	รวม	39	136	175

ระดับชั้น ปวส.

ที่	ห้อง	ชาย	หญิง	รวม
1	สบค.1	7	16	23
2	สบบ.1	0	30	30
3	สธป.1	2	11	13
4	สบท.1	2	5	7
5	สบล.1	2	24	26
	รวม	13	86	99
1	สบค.2	24	17	41
2	สบบ.2	2	17	19
3	สบต.2	2	20	22
4	สธป.2	1	7	8
5	สบท.2	1	9	10
	รวม	20	71	91
	รวมคณะบริหารธุรกิจ ภาคปกติ	160	697	857

สรุปข้อมูลนักเรียน นักศึกษา คณะบริหารธุรกิจ ทวิภาคี ธุรกิจค้าปลีก

ประจำปีการศึกษา 2561 วิทยาลัยเทคโนโลยีชลบุรี

ระดับชั้น ปวช.

ที่	ห้อง	ชาย	หญิง	รวม
1	บป.1/1 (A)	2	6	8
2	บป.1/1 (B)	4	9	13
3	บป.1/1 (B) สยาม	1	2	3
	รวม	7	17	24
1	บป.2/1 (A)	2	8	10
2	บป.2/2 (B)	0	10	10
	บป.2/2 (B) (สยามฯ)	0	6	6
	รวม	2	24	26
1	บป.3/1 (A)	0	7	7
2	บป.3/2 (B) (สยามฯ)	2	5	7
	รวม	2	12	14

ระดับชั้น ปวส.

ที่	ห้อง	ชาย	หญิง	รวม
1	สบป.1	2	3	5
2	สบป.2	0	1	1
	รวม	2	4	6

ที่	ห้อง	ชาย	หญิง	รวม
1	สบต.1	3	2	5
	รวม	3	2	5
	รวมทวิภาคี ธุรกิจค้าปลีก	16	59	75

สรุปข้อมูลนักเรียน นักศึกษา คณะบริหารธุรกิจ ภาคบ่าย(ศูนย์วิทยาลัยฯ)

ประจำปีการศึกษา 2561 วิทยาลัยเทคโนโลยีชลบุรี

ระดับชั้น ปวช.

ที่	ห้อง	ชาย	หญิง	รวม
1	บค.1/1	4	18	22
	รวม	4	18	22
1	บค.2/1	5	8	13
	รวม	4	18	22
1	บค.3/1	6	9	15
2	บค.3/2	1	0	1
	รวม	7	9	16

ระดับชั้น ปวส.

ที่	ห้อง	ชาย	หญิง	รวม
1	สบค.1/1	11	16	27
2	สบบ.1/1	1	20	21
3	สบจ.1/1	6	31	37
	สบล.1/1	7	12	19
	รวม	25	79	104
1	สบค.2/1	10	22	32
2	สบบ.2/1	0	27	27
3	สบจ.2/1	8	33	41
4	สบค.2/2	2	3	5
5	สบบ.2/2	0	8	8
6	สบจ.2/2	2	1	3
	รวม	22	94	116
	รวมคณะบริหารธุรกิจ ภาคบ่าย	62	218	280

สรุปข้อมูลนักเรียน นักศึกษา คณะบริหารธุรกิจ ภาคบ่าย(ศูนย์นอกวิทยาลัยฯ)

ประจำปีการศึกษา 2561 วิทยาลัยเทคโนโลยีชลบุรี

ระดับชั้น ปวช.

ที่	ห้อง	ชาย	หญิง	รวม
1	บค.1/1	10	14	24
	รวม	10	14	24
1	บค.2/1	3	6	9
2	บค.2/2	1	4	5
	รวม	4	10	14
1	บค.3/1	3	7	10
2	บค.3/2	1	2	3
3	บค.3/3	2	4	6
	รวม	6	13	19

ระดับชั้น ปวส.

ที่	ห้อง	ชาย	หญิง	รวม
1	สบค.1/1	2	9	11
2	สบบ.1/1	2	23	25
3	สบจ.1/1	1	17	18
4	สบล.1/1	3	35	38
	รวม	8	84	92
1	สบค.2/1	1	10	11
2	สบค.2/2	1	4	5
3	สบค.2/3	2	4	6
4	สบบ.2/1	0	16	16
5	สบบ.2/2	0	9	9
6	สบบ.2/3	0	9	9
7	สบจ.2/1	4	17	21
8	สบจ.2/2	0	11	11
9	สบจ.2/3	1	4	5
	รวม	9	84	93
	รวมคณะบริหารธุรกิจ ภาคบ่าย ศูนย์นอก	37	205	242

คณะบริหารธุรกิจ

รวมข้อมูลนักเรียน นักศึกษาภาคปกติ	ชาย 160	หญิง 697	รวม 857
รวมข้อมูลนักเรียน นักศึกษา ทวิภาคี	ชาย 16	หญิง 59	รวม 75
รวมข้อมูลนักเรียน นักศึกษาภาคบ่าย(ศูนย์วิทยาลัย)	ชาย 62	หญิง 218	รวม 280
รวมข้อมูลนักเรียน นักศึกษาภาคบ่าย(ศูนย์นอก)	ชาย 37	หญิง 205	รวม 242
รวม	ชาย 275	หญิง 1,179	รวม 1,454

สรุปข้อมูลนักเรียน นักศึกษา คณะช่างอุตสาหกรรม ภาคปกติ

ประจำปีการศึกษา 2561 วิทยาลัยเทคโนโลยีชลบุรี

ระดับ ปวช.

ที่	ห้อง	ชาย	หญิง	รวม
1	ชย.1/1	43	0	43
2	ชย.1/2	44	0	44
3	ชย.1/3	41	1	42
4	ชย.1/4	42	0	42
5	ชย.1/5	44	0	44
6	ชฟ.1/1	46	6	52
7	ชฟ.1/2	51	1	52
8	ชอ.1	24	6	30
	รวม	335	14	349
1	ชย.2/1	41	3	44
2	ชย.2/2	48	0	48
3	ชย.2/3	46	0	46
5	ชย.2/4	47	0	47
6	ชย.2/5	46	0	46
7	ชฟ.2/1	43	4	47
8	ชฟ.2/2	37	2	39
	ชอ.2	39	8	47
1	ชย.3/1	45	0	45
2	ชย.3/2	43	0	43
3	ชย.3/3	38	0	38
4	ชฟ.3/1	40	2	42
5	ชฟ.3/2	32	0	32
6	ชอ.3/1	28	4	32
	รวม	226	6	232

ระดับ ปวส.

ที่	ห้อง	ชาย	หญิง	รวม
1	สชย.1/1 (ช)	41	0	41
2	สชย.1/1 (ม)	9	0	9
3	สชพ.1/1 (ช)	35	0	35
4	สชพ.1/1 (ม)	14	1	15
5	สทค.1/1	17	2	19
	รวม	116	3	119
1	สชย.2/1 (ช)	41	0	41
2	สชย.2/2 (ช)	19	0	19
3	สชย.2/2 (ม)	13	0	13
4	สชพ.2/1 (ช)	32	0	32
5	สชพ.2/1 (ม)	23	3	26
6	สทค.2/1	10	4	14
	รวม	138	7	145
	รวมคณะช่างอุตสาหกรรม ภาคปกติ	1,162	47	1,209

สรุปข้อมูลนักเรียน นักศึกษา คณะช่างอุตสาหกรรม ทวิภาคี

ประจำปีการศึกษา 2561 วิทยาลัยเทคโนโลยีชลบุรี

ระดับ ปวส.

ที่	ห้อง	ชาย	หญิง	รวม
1	สปร.1	11	2	13
2	สปร.1	9	0	9
	รวม ปวส.1	20	2	22
1	สปร.2	10	1	11
	รวม	10	1	11
	รวมทวิภาคี	30	3	33

สรุปข้อมูลนักเรียน นักศึกษา คณะช่างอุตสาหกรรม ภาคปาย ศูนย์วิทยาลัย

ประจำปีการศึกษา 2561 วิทยาลัยเทคโนโลยีชลบุรี

ระดับชั้น ปวส.

ที่	ห้อง	ชาย	หญิง	รวม
1	สชพ.1/1	39	2	41
2	สชย.1/1	26	0	26
3	สทอ.1/1	11	1	12
	รวม	76	3	79
1	สชพ.2/1	31	1	32
2	สชย.2/1	31	1	32
3	สทอ.2/1	8	3	11
4	สชพ.2/2	6	0	6
	รวม	76	5	81
	รวมคณะช่างอุตสาหกรรม ภาคปาย	152	8	160

สรุปข้อมูลนักเรียน นักศึกษา คณะช่างอุตสาหกรรม ภาคบ่าย ศูนย์นอกวิทยาลัย

ประจำปีการศึกษา 2561 วิทยาลัยเทคโนโลยีชลบุรี

ระดับชั้น ปวส.

ที่	ห้อง	ชาย	หญิง	รวม
1	สชฟ.1/1	18	0	18
3	สทอ.1/1	24	2	26
	รวม	42	2	44
1	สชฟ.2/1	13	0	13
	สชฟ.2/2	5	0	5
	สชฟ.2/3	4	0	4
2	สทอ.2/1	18	3	21
3	สทอ.2/2	5	5	10
6	สทอ.2/3	2	0	2
	รวม	47	8	55
	รวมคณะช่างอุตสาหกรรม ภาคบ่าย	89	10	99

คณะช่างอุตสาหกรรม

รวมข้อมูลนักเรียน นักศึกษาภาคปกติ	ชาย 1162	หญิง 47	รวม 1,209
รวมข้อมูลนักเรียน นักศึกษา ทวิภาคี	ชาย 30	หญิง 3	รวม 33
รวมข้อมูลนักเรียน นักศึกษาภาคบ่าย(ศูนย์วิทยาลัย)	ชาย 152	หญิง 8	รวม 160
รวมข้อมูลนักเรียน นักศึกษาภาคบ่าย(ศูนย์นอก)	ชาย 89	หญิง 10	รวม 99
รวม	ชาย 1,433	หญิง 68	รวม 1,501

สรุปข้อมูลนักเรียน นักศึกษา คณะอุตสาหกรรมท่องเที่ยว ภาคปกติ

ประจำปีการศึกษา 2560 วิทยาลัยเทคโนโลยีชลบุรี

ที่	ห้อง	ชาย	หญิง	รวม
1	ทท.1/1	6	34	40
2	ทท.1/2 (ต่างประเทศ)	2	19	21
	รวม	8	53	61
1	ทท.2/1	4	32	36
	รวม	4	32	36
1	ทท.3/1	4	33	37
	รวม	4	33	37
ที่	ห้อง	ชาย	หญิง	รวม
1	สทท.1	4	19	23
	รวม	4	19	23
2	สทท.2	2	21	23
	รวม	2	21	23
	รวม คณะอุตสาหกรรมท่องเที่ยว	22	158	180

คณะอุตสาหกรรมท่องเที่ยว

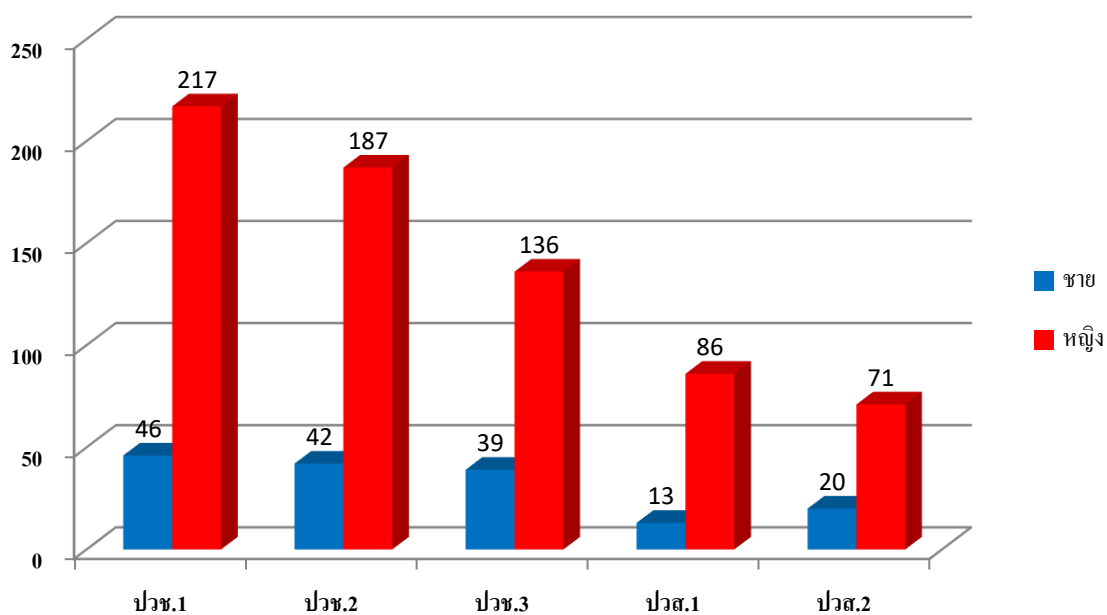
รวมข้อมูลนักเรียน นักศึกษาภาคปกติ ชาย 22 หญิง 158 รวม 180

จำนวนนักเรียน นักศึกษา ประเภทวิชาบริหารธุรกิจ ภาคปกติ

ปีการศึกษา 2561

ระดับชั้น	ชาย	หญิง	รวม
รวมระดับชั้น ปวช. 1	46	217	263
รวมระดับชั้น ปวช. 2	42	187	229
รวมระดับชั้น ปวช. 3	39	136	175
รวมระดับชั้น ปวส. 1	13	86	99
รวมระดับชั้น ปวส. 2	20	71	91
รวมประเภทวิชาบริหารธุรกิจ	160	697	857

กราฟแสดงจำนวนนักเรียน นักศึกษา ประเภทวิชาบริหารธุรกิจ ภาคปกติ

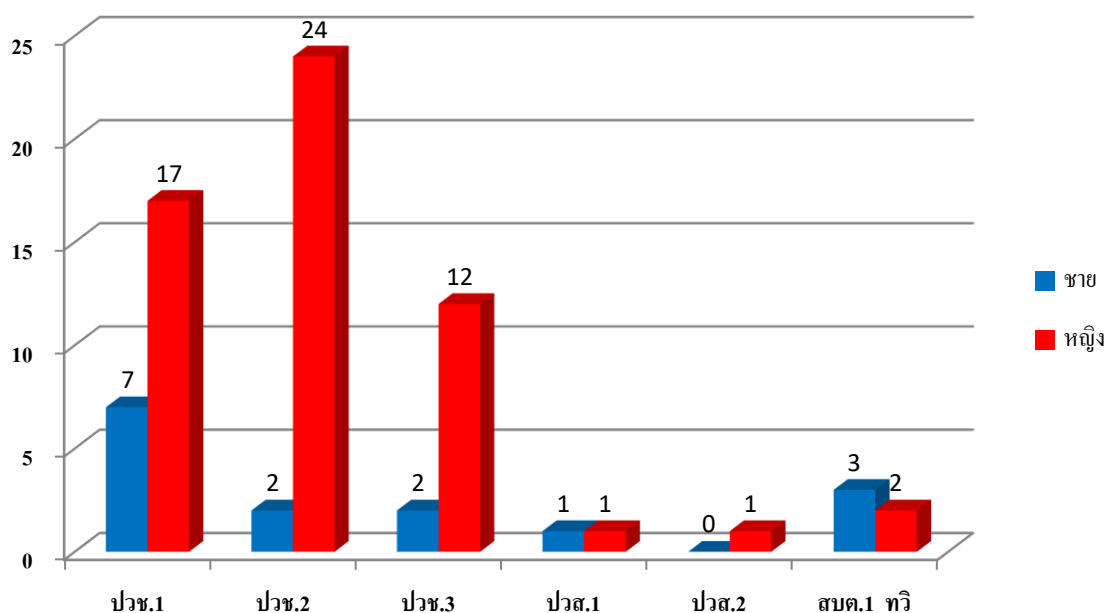


จำนวนนักเรียน นักศึกษา ประเภทวิชาบริหารธุรกิจ ทวิภาคี ธุรกิจค้าปลีก

ปีการศึกษา 2561

ระดับชั้น	ชาย	หญิง	รวม
รวมระดับชั้น ปวช. 1	7	17	24
รวมระดับชั้น ปวช. 2	2	24	26
รวมระดับชั้น ปวช. 3	2	12	14
รวมระดับชั้น ปวส. 1	1	1	2
รวมระดับชั้น ปวส. 2	0	1	1
สบต.1 ทวิ	3	2	5
รวมประเภทวิชาบริหารธุรกิจ ทวิภาคี ธุรกิจค้าปลีก	16	59	75

กราฟแสดงจำนวนนักเรียน นักศึกษา ประเภทวิชาบริหารธุรกิจ ทวิภาคี ธุรกิจค้าปลีก

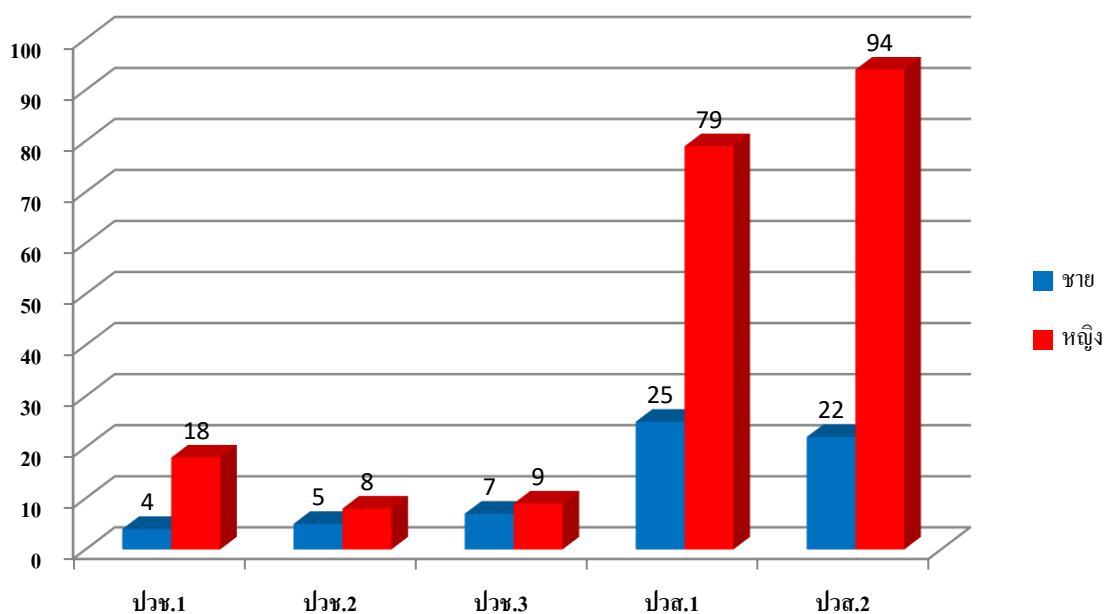


จำนวนนักเรียน นักศึกษา ประเภทวิชาบริหารธุรกิจ ภาคบ่าย ศูนย์วิทยาลัยฯ

ภาคเรียนที่ 1 ปีการศึกษา 2561

ระดับชั้น	ชาย	หญิง	รวม
รวมระดับชั้น ปวช. 1	4	18	22
รวมระดับชั้น ปวช. 2	5	8	13
รวมระดับชั้น ปวช. 3	7	9	16
รวมระดับชั้น ปวส. 1	25	79	104
รวมระดับชั้น ปวส. 2	22	94	116
รวมประเภทวิชาบริหารธุรกิจ	63	208	271

กราฟแสดงจำนวนนักเรียน นักศึกษา ประเภทวิชาบริหารธุรกิจ ภาคบ่าย

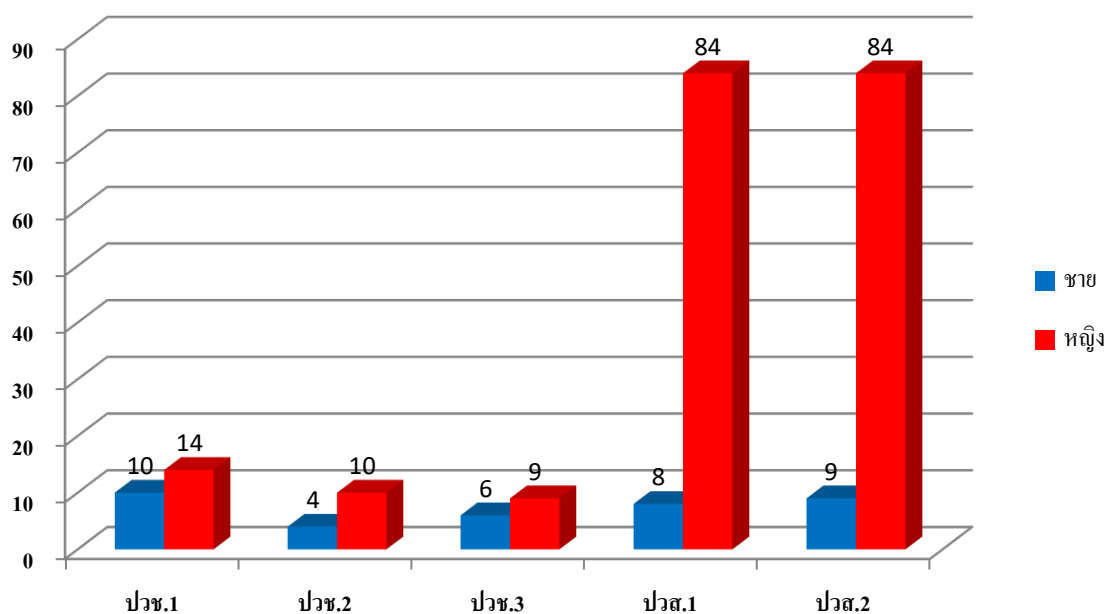


จำนวนนักเรียน นักศึกษา ประเภทวิชาบริหารธุรกิจ ภาคบ่าย ศูนย์นอกวิทยาลัยฯ

ภาคเรียนที่ 1 ปีการศึกษา 2561

ระดับชั้น	ชาย	หญิง	รวม
รวมระดับชั้น ปวช. 1	10	14	24
รวมระดับชั้น ปวช. 2	4	10	14
รวมระดับชั้น ปวช. 3	6	13	19
รวมระดับชั้น ปวส. 1	8	84	92
รวมระดับชั้น ปวส. 2	9	84	93
รวมประเภทวิชาบริหารธุรกิจ	37	201	236

กราฟแสดงจำนวนนักเรียน นักศึกษา ประเภทวิชาบริหารธุรกิจ ภาคบ่าย

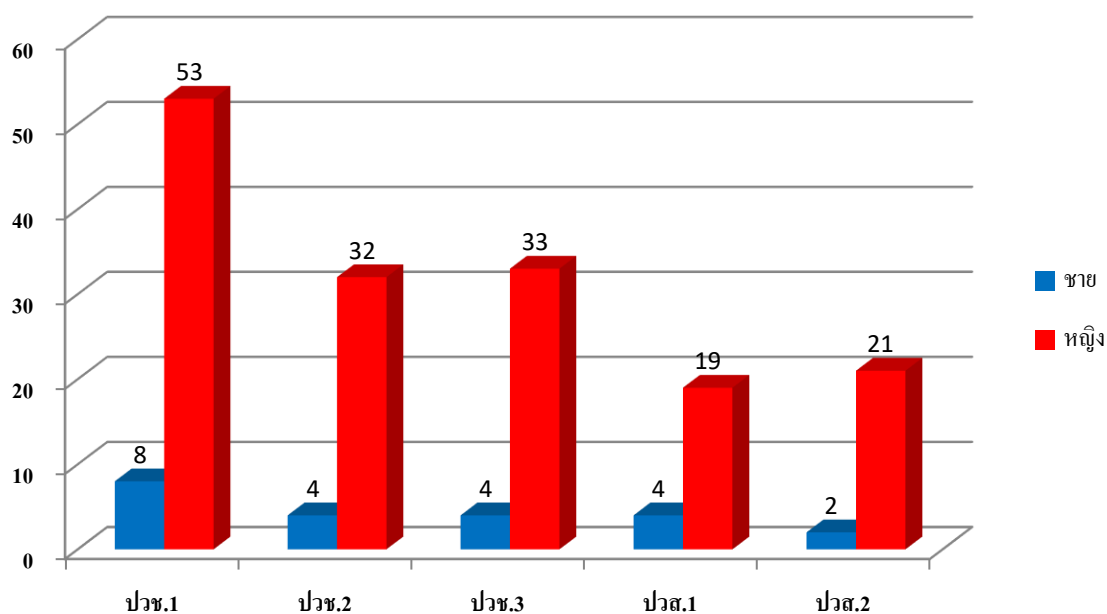


จำนวนนักเรียน นักศึกษา ประเภทวิชาอุตสาหกรรมท่องเที่ยว ภาคปกติ

ภาคเรียนที่ 1 ปีการศึกษา 2561

ระดับชั้น	ชาย	หญิง	รวม
รวมระดับชั้น ปวช. 1	8	53	61
รวมระดับชั้น ปวช. 2	4	32	36
รวมระดับชั้น ปวช. 3	4	33	37
รวมระดับชั้น ปวส. 1	4	19	23
รวมระดับชั้น ปวส. 2	2	21	23
รวมประเภทวิชาอุตสาหกรรมท่องเที่ยว	22	158	180

กราฟแสดงจำนวนนักเรียน นักศึกษา ประเภทวิชาอุตสาหกรรมท่องเที่ยว ภาคปกติ

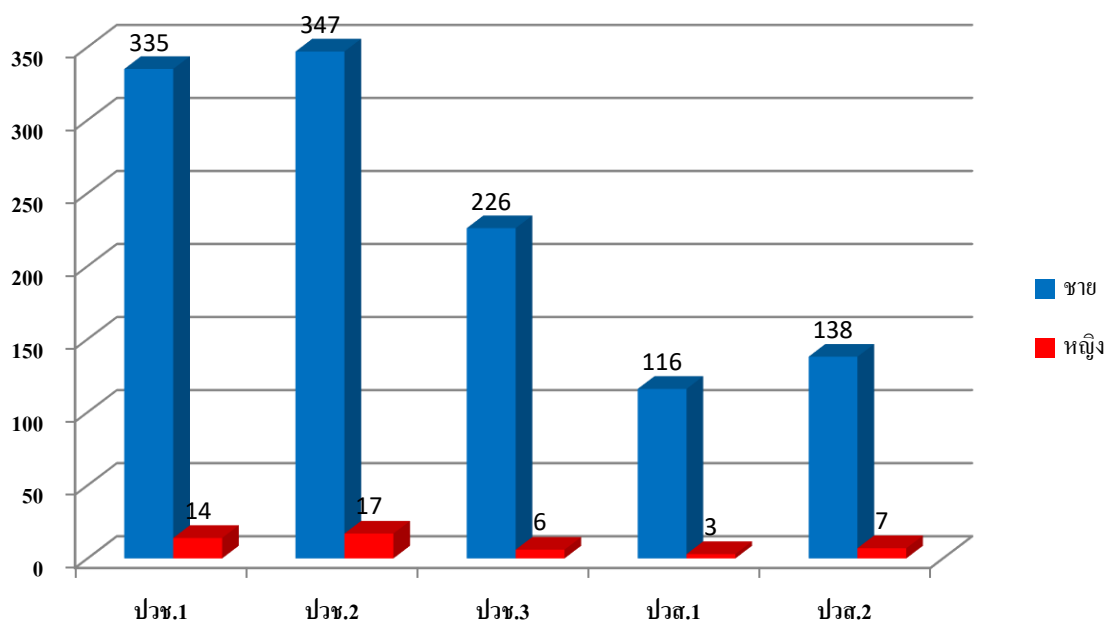


จำนวนนักเรียน นักศึกษา ประเภทวิชาอุตสาหกรรม ภาคปกติ

ภาคเรียนที่ 1 ปีการศึกษา 2561

ระดับชั้น	ชาย	หญิง	รวม
รวมระดับชั้น ปวช. 1	335	14	349
รวมระดับชั้น ปวช. 2	347	17	364
รวมระดับชั้น ปวช. 3	226	6	232
รวมระดับชั้น ปวส. 1	116	3	119
รวมระดับชั้น ปวส. 2	138	7	145
รวมประเภทวิชาอุตสาหกรรม	1,162	47	1,209

กราฟแสดงจำนวนนักเรียน นักศึกษา ประเภทวิชาอุตสาหกรรม ภาคปกติ

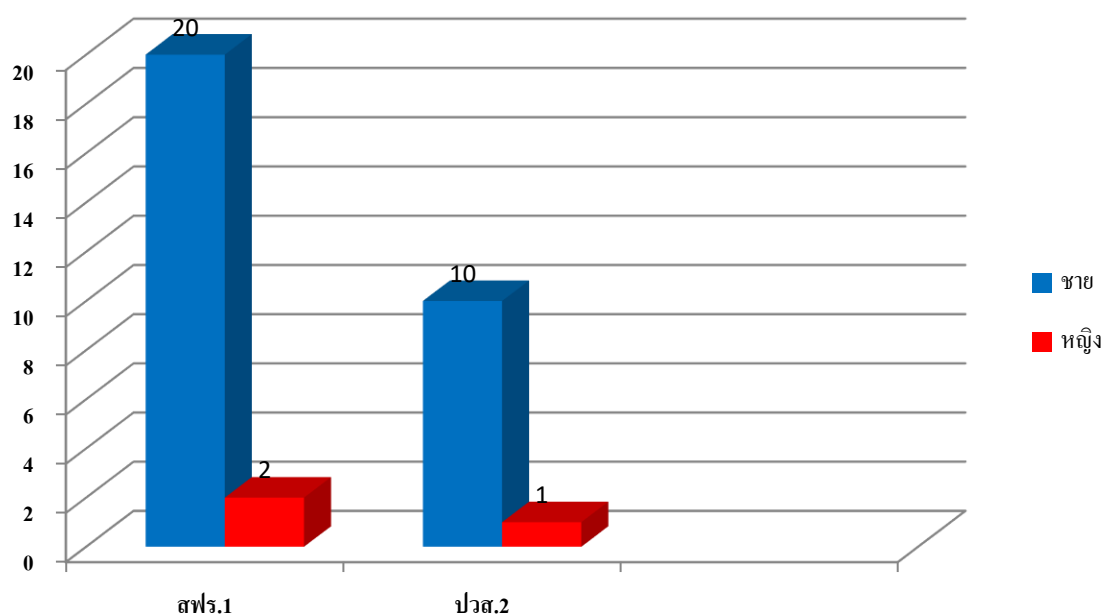


จำนวนนักเรียน นักศึกษา ประเภทวิชาอุตสาหกรรม ทวิภาคี

ภาคเรียนที่ 1 ปีการศึกษา 2561

ระดับชั้น	ชาย	หญิง	รวม
รวมระดับชั้น สพร.1 สทร.1	20	2	22
รวมระดับชั้น สพร. 2	10	1	11
รวมประเภทวิชาอุตสาหกรรม ทวิภาคี	30	3	33

กราฟแสดงจำนวนนักเรียน นักศึกษา ประเภทวิชาอุตสาหกรรม ทวิภาคี

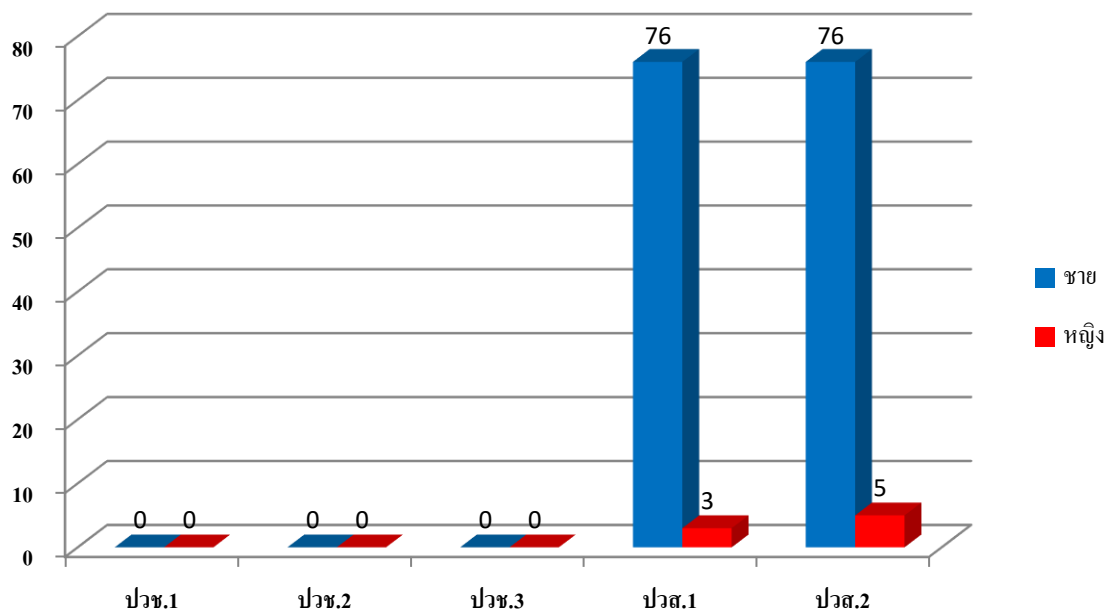


จำนวนนักเรียน นักศึกษา ประเภทวิชาอุตสาหกรรม ภาคบ่าย ศูนย์วิทยาลัยฯ

ภาคเรียนที่ 1 ปีการศึกษา 2561

ระดับชั้น	ชาย	หญิง	รวม
รวมระดับชั้น ปวช. 1	-	-	-
รวมระดับชั้น ปวช. 2	-	-	-
รวมระดับชั้น ปวช. 3	-	-	-
รวมระดับชั้น ปวส. 1	76	3	79
รวมระดับชั้น ปวส. 2	76	5	81
รวมประเภทวิชาอุตสาหกรรม	152	8	160

กราฟแสดงจำนวนนักเรียน นักศึกษา ประเภทวิชาอุตสาหกรรม ภาคบ่าย

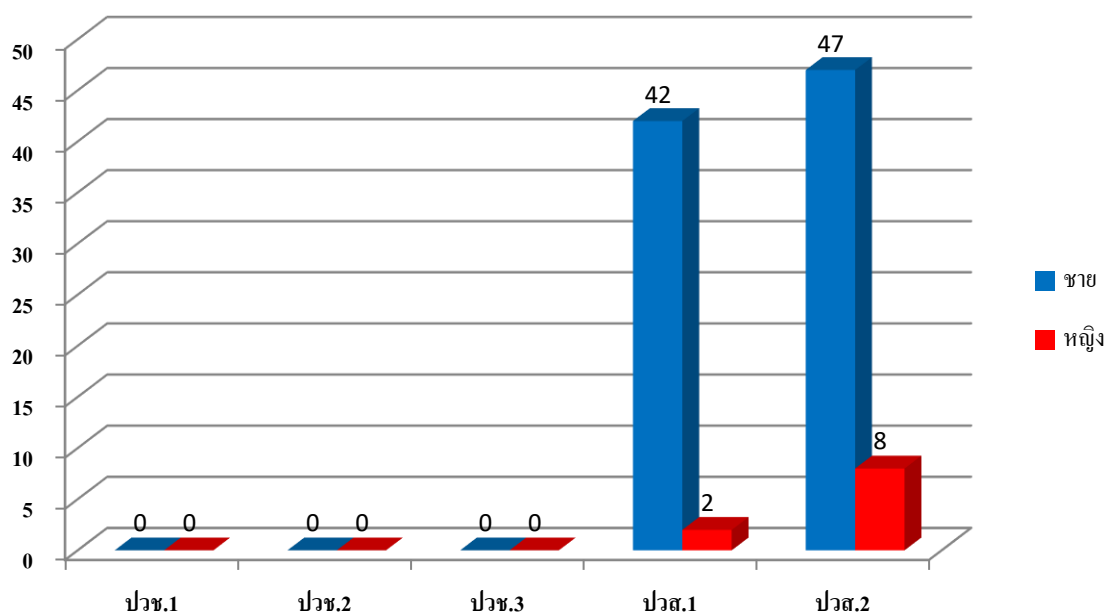


จำนวนนักเรียน นักศึกษา ประเภทวิชาอุตสาหกรรม ภาคบ่าย ศูนย์นอกวิทยาลัย

ภาคเรียนที่ 1 ปีการศึกษา 2561

ระดับชั้น	ชาย	หญิง	รวม
รวมระดับชั้น ปวช. 1	-	-	-
รวมระดับชั้น ปวช. 2	-	-	-
รวมระดับชั้น ปวช. 3	-	-	-
รวมระดับชั้น ปวส. 1	42	2	44
รวมระดับชั้น ปวส. 2	47	8	55
รวมประเภทวิชาอุตสาหกรรม	89	10	99

กราฟแสดงจำนวนนักเรียน นักศึกษา ประเภทวิชาอุตสาหกรรม ภาคบ่าย



ตารางแสดงจำนวนนักเรียน นักศึกษา ระหว่างปี 2545-2561
วิทยาลัยเทคโนโลยีชลบุรี

ปีการศึกษา	จำนวนนักเรียน นักศึกษา
2545	2,567
2546	3,199
2547	2,557
2548	2,907
2549	3,075
2550	3,356
2551	3,545
2552	3,603
2553	3,675
2554	3,420
2555	3,316
2556	3,172
2557	3,145
2558	3,171
2559	3,167
2560	3,010
2561	3,126

กราฟแสดงจำนวนนักเรียน นักศึกษา ระหว่างปี 2545-2561

