

สรุปจำนวนผู้สำเร็จ

ปีการศึกษา 2564

ระดับ/สาขางาน	ชั้นปี										รวม
	1				2				3		
	ปกติ	ทวิภาคี	เทียบโอน	ปกติ	ทวิภาคี	เทียบโอน	ปกติ	ทวิภาคี	เทียบโอน		
ระดับ ปวช.											
- สาขาวิชาการบัญชี	29	-	-	55	-	-	61	-	-	145	
- สาขาวิชาการตลาด	40	-	-	58	-	-	41	-	-	139	
- สาขาวิชาคอมพิวเตอร์ธุรกิจ	102	-	-	111	-	-	103	-	-	316	
- สาขาวิชาธุรกิจค้าปลีก (CP)	17	-	-	19	-	-	11	-	-	47	
- สาขาวิชาธุรกิจค้าปลีก (MI)	1	-	-	4	-	-	-	-	-	5	
- สาขาวิชาภาษาต่างประเทศ	43	-	-	25	-	-	53	-	-	121	
- สาขาวิชาการท่องเที่ยว (BP)	8	-	-	18	-	-	36	-	-	62	
- สาขาวิชาการตลาด (BP)	16	-	-	6	-	-	-	-	-	22	
- สาขาวิชาธุรกิจพยาบาล	10	-	-	7	-	-	7	-	-	24	
- สาขาวิชาการท่องเที่ยว	37	-	-	46	-	-	58	-	-	141	
- สาขาวิชาช่างยนต์	149	-	-	184	-	-	152	-	-	485	
- สาขาวิชาช่างไฟฟ้ากำลัง	83	-	-	119	-	-	71	-	-	273	
- สาขาวิชาช่างอิเล็กทรอนิกส์	-	-	-	31	-	-	23	-	-	54	
- สาขาวิชาช่างแมคคาทรอนิกส์	29	-	-	-	-	-	-	-	-	29	
- สาขาวิชาช่างยนต์ (BP)	-	-	-	-	-	-	8	-	-	8	
รวม	564	0	0	683	0	0	616	0	0	1,863	
ระดับ ปวส.											
- สาขาวิชาการบัญชี	60	-	-	69	-	-	-	-	-	129	
- สาขาวิชาการตลาด	10	-	-	-	3	-	-	-	-	13	
- สาขาวิชาคอมพิวเตอร์ธุรกิจ	29	-	-	47	-	-	-	-	-	76	
- สาขาวิชาภาษาต่างประเทศ	-	-	-	1	-	-	-	-	-	5	

ระดับ/สาขางาน	ชั้นปี										รวม		
	1				2				3				
	ปกติ	ทวีภาคี	เทียบ	โอน	ปกติ	ทวีภาคี	เทียบ	โอน	ปกติ	ทวีภาคี		เทียบ	โอน
- สาขาวิชาธุรกิจการค้าระหว่างประเทศ	28	-	-	-	33	-	-	-	-	-	-	-	61
- สาขาวิชาการธุรกิจค้าปลีก (CP)	13	-	-	-	20	-	-	-	-	-	-	-	33
- สาขาวิชาการธุรกิจค้าปลีก (LO)	11	-	-	-	-	-	-	-	-	-	-	-	11
- สาขาวิชาการธุรกิจค้าปลีก (MI)	2	-	-	-	-	-	-	-	-	-	-	-	2
- สาขาเทคโนโลยีธุรกิจดิจิทัล													
- สาขาธุรกิจสถานพยาบาล													
- สาขาวิชาการจัดการทั่วไป	56	-	-	-	50	-	-	-	-	-	-	-	106
- สาขาวิชาการจัดการโลจิสติกส์	91	-	-	-	67	-	-	-	-	-	-	-	158
- สาขาวิชาการท่องเที่ยว	26	-	-	-	18	-	-	-	-	-	-	-	44
- สาขางานเทคนิคยานยนต์	90	-	-	-	68	-	-	-	-	-	-	-	158
- สาขางานเทคนิคเครื่องกลระบบขนส่งทางราง	8	-	-	-	6	-	-	-	-	-	-	-	14
- สาขางานไฟฟ้ากำลัง	124	-	-	-	86	-	-	-	-	-	-	-	210
- สาขาวิชาแมคคาทรอนิกส์และหุ่นยนต์													
- สาขาวิชาเทคนิคควบคุมและซ่อมบำรุงระบบขนส่งทางราง													
- สาขางานนักพัฒนาซอฟต์แวร์คอมพิวเตอร์	-	-	-	-	-	-	-	-	-	-	-	-	0
- สาขางานอุตสาหกรรมการผลิต	47	-	-	-	31	-	-	-	-	-	-	-	78
- สาขางานเทคโนโลยีวิศวกรรมอุตสาหกรรมการผลิต													
รวม	719	1	0	0	486	3	0	0	0	0	0	0	1,209

ระดับ/สาขางาน	ชั้นปี									รวม
	1			2			3			
	ปกติ	ทวีภาคี	เทียบ โอน	ปกติ	ทวีภาคี	เทียบ โอน	ปกติ	ทวีภาคี	เทียบ โอน	
รวมทั้งหมด	1,427	1	0	1,073	3	0	609	0	0	3,113

สรุปข้อมูลนักเรียน นักศึกษา คณะบริหารธุรกิจ ภาคปกติ

ประจำปีการศึกษา 2564 วิทยาลัยเทคโนโลยีชลบุรี

ระดับชั้น ปวช.

ที่	ห้อง	ชาย	หญิง	รวม
1	คอมพิวเตอร์ธุรกิจ ปี 1 ห้อง 1 (BC)	13	21	34
2	คอมพิวเตอร์ธุรกิจ ปี 1 ห้อง 2 (BC)	13	17	30
3	คอมพิวเตอร์ธุรกิจ ปี 1 ห้อง 3 (BC)	18	18	36
4	การบัญชี ปี 1 ห้อง 1 (AC)	1	28	29
5	การตลาด ปี 1 ห้อง 1 (MK)	5	34	39
6	ภาษาต่างประเทศ ปี 1 ห้อง 1 (BP.EN)	2	18	20
7	ภาษาต่างประเทศ ปี 1 ห้อง 2 (BP.EN)	1	22	23
8	การตลาด ปี 1 ห้อง 2 (BP.MK)	3	11	14
9	ธุรกิจสถานพยาบาล ปี 1 ห้อง 1 (HB)	1	9	10
	รวม	57	178	235
1	คอมพิวเตอร์ธุรกิจ ปี 2 ห้อง 1 (BC)	11	27	38
2	คอมพิวเตอร์ธุรกิจ ปี 2 ห้อง 2 (BC)	18	18	36
3	คอมพิวเตอร์ธุรกิจ ปี 2 ห้อง 3 (BC)	17	20	37
4	การบัญชี ปี 2 ห้อง 1 (AC)	5	25	30
5	การบัญชี ปี 2 ห้อง 2 (AC)	0	25	25
6	การตลาด ปี 2 ห้อง 1 (MK)	7	23	30
7	การตลาด ปี 2 ห้อง 2 (MK)	1	27	28
8	ภาษาต่างประเทศ ปี 2 ห้อง 1 (BP.EN)	4	15	19
9	ภาษาต่างประเทศ ปี 2 ห้อง 2 (BP.EN)	2	14	16
10	การตลาด ปี 2 ห้อง 3 (BP.MK)	0	6	6
11	ธุรกิจสถานพยาบาล ปี 2 ห้อง 1 (HB)	0	7	7
	รวม	65	207	272
1	คอมพิวเตอร์ธุรกิจ ปี 3 ห้อง 1 (BC)	9	25	34
2	คอมพิวเตอร์ธุรกิจ ปี 3 ห้อง 2 (BC)	17	22	34
3	คอมพิวเตอร์ธุรกิจ ปี 3 ห้อง 3 (BC)	10	20	30

ที่	ห้อง	ชาย	หญิง	รวม
4	การบัญชี ปี 3 ห้อง 1 (AC)	5	27	32
5	การบัญชี ปี 3 ห้อง 2 (AC)	0	29	29
6	การตลาด ปี 3 ห้อง 1 (MK)	1	40	41
7	ภาษาต่างประเทศ ปี 3 ห้อง 1 (BP.EN)	7	20	27
8	ภาษาต่างประเทศ ปี 3 ห้อง 2 (BP.EN)	2	23	26
9	ธุรกิจสถานพยาบาล ปี 3 ห้อง 1 (HB)	0	7	7
	รวม	51	213	264

ระดับชั้น ปวส.

ที่	ห้อง	ชาย	หญิง	รวม
1	การบัญชี ปี 1 ห้อง 1 (HAC)	0	10	10
2	การบัญชี ปี 1 ห้อง 2 (HAC)	2	7	9
3	ธุรกิจการค้าระหว่างประเทศ ปี 1 ห้อง 1 (BP.HIN)	0	14	14
4	ธุรกิจการค้าระหว่างประเทศ ปี 1 ห้อง 2 (BP.HIN)	2	12	14
5	การจัดการโลจิสติกส์ ปี 1 ห้อง 1 (HLG)	2	27	29
6	การจัดการโลจิสติกส์ ปี 1 ห้อง 2 (HLG)	4	22	26
7	เทคโนโลยีสารสนเทศ ปี 1 ห้อง 1 (HIT)	14	18	32
8	เทคโนโลยีสารสนเทศ ปี 1 ห้อง 2 (HIT)	4	22	26
9	การตลาด ปี 1 ห้อง 1 (HMK)	0	12	12
10	การตลาด ปี 1 ห้อง 2 (HMK)	3	2	5
11	ธุรกิจสถานพยาบาล ปี 1 ห้อง 1 (HHB)	1	1	2
	รวม	32	147	179
1	การบัญชี ปี 2 ห้อง 1 (HAC)	1	19	20
2	การบัญชี ปี 2 ห้อง 2 (HAC)	1	3	4
3	ธุรกิจการค้าระหว่างประเทศ ปี 2 ห้อง 1 (BP.HIN)	8	17	25
4	ธุรกิจการค้าระหว่างประเทศ ปี 2 ห้อง 2 (BP.HIN)	1	7	8
5	ภาษาต่างประเทศธุรกิจ ปี 2 ห้อง 1 (BP.HEN)	0	1	1
6	ภาษาต่างประเทศธุรกิจ ปี 2 ห้อง 2 (BP.HEN)	0	7	7
5	การจัดการโลจิสติกส์ ปี 2 ห้อง 1 (HLG)	1	33	34
6	การจัดการโลจิสติกส์ ปี 2 ห้อง 2 (HLG)	2	8	10
7	เทคโนโลยีสารสนเทศ ปี 2 ห้อง 1 (HIT)	14	21	35

8	เทคโนโลยีสารสนเทศ ปี 2 ห้อง 2 (HIT)	2	0	2
9	การตลาด ปี 2 ห้อง 1 (HMK)	2	0	2
10	การตลาด ปี 2 ห้อง 2 (HMK)	0	3	3
	รวม	32	119	151
	รวมคณะบริหารธุรกิจ ภาคปกติ	237	864	1,101

สรุปข้อมูลนักเรียน นักศึกษา คณะบริหารธุรกิจ ทวิภาคี ธุรกิจค้าปลีก

ประจำปีการศึกษา 2564 วิทยาลัยเทคโนโลยีชลบุรี

ระดับชั้น ปวช.

ที่	ห้อง	ชาย	หญิง	รวม
1	ธุรกิจค้าปลีก ปี 1 ห้อง 1 (CP.RB)	8	9	17
2	ธุรกิจค้าปลีก ปี 1 ห้อง 2 ไมเนอร์ (MI.RB)	0	1	1
	รวม	8	10	18
1	ธุรกิจค้าปลีก ปี 2 ห้อง 1 (CP.RB)	2	17	19
2	ธุรกิจค้าปลีก ปี 2 ห้อง 2 ไมเนอร์ (MI.RB)	2	2	4
	รวม	4	19	23
1	ธุรกิจค้าปลีก ปี 3 ห้อง 1 (CP.RB)	2	9	11
	รวม	2	9	11

ระดับชั้น ปวส.

ที่	ห้อง	ชาย	หญิง	รวม
1	ธุรกิจค้าปลีก ปี 1 ห้อง 1 (CP.HRB)	3	12	15
2	ธุรกิจค้าปลีก ปี 1 ห้อง 3 โลตัส (LO.HRB)	3	8	11
3	ธุรกิจค้าปลีก ปี 1 ห้อง 2 ไมเนอร์ (MI.HRB)	0	2	2
	รวม	3	12	15
1	ธุรกิจค้าปลีก ปี 2 ห้อง 1 (CP.HRB)	2	18	20
	รวม	2	18	20
	รวมทวิภาคี (บริหารฯ)	19	68	87

สรุปข้อมูลนักเรียน นักศึกษา (ศูนย์วิทยาลัยฯ)

ประจำปีการศึกษา 2564 วิทยาลัยเทคโนโลยีชลบุรี

ระดับชั้น ปวช.

ที่	ห้อง	ชาย	หญิง	รวม
1	คอมพิวเตอร์ธุรกิจ ปี 1 ห้อง 1 (BC)	3	5	8
2	คอมพิวเตอร์ธุรกิจ ปี 1 ห้อง 2 (BC)	0	2	2
3	คอมพิวเตอร์ธุรกิจ ปี 2 ห้อง 1 (BC)	0	5	5
4	คอมพิวเตอร์ธุรกิจ ปี 2 ห้อง 2 (BC)	1	1	2
5	คอมพิวเตอร์ธุรกิจ ปี 3 ห้อง 1 (BC)	1	5	6
6	คอมพิวเตอร์ธุรกิจ ปี 3 ห้อง 2 (BC)	0	1	1
รวม		5	19	24

ระดับชั้น ปวส.

ที่	ห้อง	ชาย	หญิง	รวม
1	การบัญชี ปี 1 ห้อง 1 (HAC)	4	6	10
2	การบัญชี ปี 1 ห้อง 2 (HAC)	0	3	3
3	การจัดการทั่วไป ปี 1 ห้อง 1 (HGM)	3	9	12
4	การจัดการทั่วไป ปี 1 ห้อง 2 (HGM)	2	0	2
5	การจัดการโลจิสติกส์ ปี 1 ห้อง 1 (HLG)	2	0	2
6	การจัดการโลจิสติกส์ ปี 1 ห้อง 2 (HLG)	4	12	16
7	ธุรกิจดิจิทัล ปี 1 ห้อง 1 (HDB)	4	6	10
8	ธุรกิจดิจิทัล ปี 1 ห้อง 2 (HDB)	1	0	1
รวม		20	36	56
1	การบัญชี ปี 2 ห้อง 1 (HAC)	0	16	16
2	การบัญชี ปี 2 ห้อง 2 (HAC)	0	2	2
3	การจัดการทั่วไป ปี 2 ห้อง 1 (HGM)	7	13	20
4	การจัดการทั่วไป ปี 2 ห้อง 2 (HGM)	1	1	2
5	การจัดการโลจิสติกส์ ปี 2 ห้อง 1 (HLG)	2	11	13
6	การจัดการโลจิสติกส์ ปี 2 ห้อง 2 (HLG)	2	2	4
7	ธุรกิจดิจิทัล ปี 2 ห้อง 1 (HDB)	2	6	8

ที่	ห้อง	ชาย	หญิง	รวม
8	ธุรกิจดิจิทัล ปี 2 ห้อง 2 (HDB)	1	0	1
	รวม	15	51	66
	รวมคณะบริหารธุรกิจ (ศูนย์วิทยาลัยฯ)	40	106	146

สรุปข้อมูลนักเรียน นักศึกษา (ศูนย์นอกวิทยาลัยฯ)

ประจำปีการศึกษา 2564 วิทยาลัยเทคโนโลยีชลบุรี

ระดับชั้น ปวช.

ที่	ห้อง	ชาย	หญิง	รวม
1	คอมพิวเตอร์ธุรกิจ ปี 1 ห้อง 1 (BC)	4	10	14
2	คอมพิวเตอร์ธุรกิจ ปี 1 ห้อง 2 (BC)	0	1	1
3	คอมพิวเตอร์ธุรกิจ ปี 2 ห้อง 1 (BC)	5	6	11
4	คอมพิวเตอร์ธุรกิจ ปี 2 ห้อง 2 (BC)	4	5	9
5	คอมพิวเตอร์ธุรกิจ ปี 3 ห้อง 1 (BC)	1	9	10
6	คอมพิวเตอร์ธุรกิจ ปี 3 ห้อง 2 (BC)	3	3	6
	รวม	17	34	51

ระดับชั้น ปวส.

ที่	ห้อง	ชาย	หญิง	รวม
1	การบัญชี ปี 1 ห้อง 1 (HAC)	0	12	12
3	การจัดการทั่วไป ปี 1 ห้อง 1 (HGM)	1	6	7
5	การจัดการโลจิสติกส์ ปี 1 ห้อง 1 (HLG)	2	9	11
6	การจัดการโลจิสติกส์ ปี 1 ห้อง 2 (HLG)	0	2	2
7	ธุรกิจดิจิทัล ปี 1 ห้อง 1 (HDB)	1	5	6
	รวม	4	34	38
1	การบัญชี ปี 2 ห้อง 1 (HAC)	2	11	13
2	การบัญชี ปี 2 ห้อง 2 (HAC)	0	3	3
3	การจัดการทั่วไป ปี 2 ห้อง 1 (HGM)	0	6	6
4	การจัดการทั่วไป ปี 2 ห้อง 2 (HGM)	0	5	5
5	การจัดการโลจิสติกส์ ปี 2 ห้อง 1 (HLG)	2	12	14

ที่	ห้อง	ชาย	หญิง	รวม
6	การจัดการโลจิสติกส์ ปี 2 ห้อง 2 (HLG)	0	1	1
7	ธุรกิจดิจิทัล ปี 2 ห้อง 1 (HDB)	3	5	8
8	ธุรกิจดิจิทัล ปี 2 ห้อง 2 (HDB)	1	2	3
	รวม	8	45	53
	รวมคณะบริหารธุรกิจ (ศูนย์นอกวิทยาลัยฯ)	29	113	142

สรุปข้อมูลนักเรียน นักศึกษา (สมทบโรงงาน)

ประจำปีการศึกษา 2564 วิทยาลัยเทคโนโลยีชลบุรี

ที่	ห้อง	ชาย	หญิง	รวม
1	ไฟฟ้ากำลัง ปี 1 ห้อง 1 (HEC)	2	0	2
3	เทคนิคอุตสาหกรรม ปี 1 ห้อง 1 (HID)	3	0	3
	รวม	5	0	5
1	ไฟฟ้ากำลัง ปี 2 ห้อง 1 (HEC)	2	1	3
3	เทคนิคอุตสาหกรรม ปี 2 ห้อง 1 (HID)	3	1	4
4	เทคนิคเครื่องกล ปี 2 ห้อง 1 (HAM)	1	0	1
	รวม	6	2	8
	รวมโครงการสมทบโรงงาน	11	2	13

รวมข้อมูลนักเรียน นักศึกษาภาคปกติ	ชาย 297	หญิง 1,171	รวม 1,468
รวมข้อมูลนักเรียน นักศึกษา ทวิภาคี	ชาย 19	หญิง 68	รวม 87
รวมข้อมูลนักเรียน นักศึกษา(ศูนย์วิทยาลัย)	ชาย 40	หญิง 106	รวม 146
รวมข้อมูลนักเรียน นักศึกษา(ศูนย์นอก)	ชาย 29	หญิง 113	รวม 142
รวมข้อมูลนักเรียน นักศึกษา(สมทบโรงงาน)	ชาย 11	หญิง 2	รวม 13
รวมข้อมูลนักเรียน นักศึกษา(โครงการสมทบ)	ชาย 158	หญิง 118	รวม 276
รวม	ชาย 554	หญิง 1,578	รวม 2,132

สรุปข้อมูลนักเรียน นักศึกษา คณะช่างอุตสาหกรรม ภาคปกติ

ประจำปีการศึกษา 2564 วิทยาลัยเทคโนโลยีชลบุรี

ระดับ ปวช.

ที่	ห้อง	ชาย	หญิง	รวม
1	ยานยนต์ ปี 1 ห้อง 1 (AM)	33	5	38
2	ยานยนต์ ปี 1 ห้อง 2 (AM)	42	0	42
3	ยานยนต์ ปี 1 ห้อง 3 (AM)	35	0	35
4	ยานยนต์ ปี 1 ห้อง 4 (AM)	34	0	34
5	แมคคาทรอนิกส์ ปี 1 ห้อง 1 (MC)	21	8	29
6	ไฟฟ้ากำลัง ปี 1 ห้อง 1 (EC)	38	0	38
7	ไฟฟ้ากำลัง ปี 1 ห้อง 2 (EC)	44	0	44
	รวม	265	17	282
1	ยานยนต์ ปี 2 ห้อง 1 (AM)	42	0	42
2	ยานยนต์ ปี 2 ห้อง 2 (AM)	37	0	37
3	ยานยนต์ ปี 2 ห้อง 3 (AM)	36	0	36
4	ยานยนต์ ปี 2 ห้อง 4 (AM)	40	0	40
5	ยานยนต์ ปี 2 ห้อง 5 (AM)	22	4	26
6	อิเล็กทรอนิกส์ ปี 2 ห้อง 1 (ET)	23	8	31
7	ไฟฟ้ากำลัง ปี 2 ห้อง 1 (EC)	40	4	44
8	ไฟฟ้ากำลัง ปี 2 ห้อง 2 (EC)	39	0	39
9	ไฟฟ้ากำลัง ปี 2 ห้อง 3 (EC)	34	2	36
	รวม	313	18	331
1	ยานยนต์ ปี 3 ห้อง 1 (AM)	36	7	43
2	ยานยนต์ ปี 3 ห้อง 2 (AM)	36	0	36
3	ยานยนต์ ปี 3 ห้อง 3 (AM)	39	0	39
4	ยานยนต์ ปี 3 ห้อง 4 (AM)	34	0	34
5	ยานยนต์ ปี 3 ห้อง 5 (BP.AM)	7	1	8
6	อิเล็กทรอนิกส์ ปี 3 ห้อง 1 (ET)	19	4	23
7	ไฟฟ้ากำลัง ปี 3 ห้อง 1 (EC)	18	6	25
8	ไฟฟ้ากำลัง ปี 3 ห้อง 2 (EC)	37	0	37

	รวม	226	18	244
--	------------	------------	-----------	------------

ระดับ ปวส.

ที่	ห้อง	ชาย	หญิง	รวม
1	เทคนิคยานยนต์ ปี 1 ห้อง 1 (HAM)	44	0	44
2	เทคนิคยานยนต์ ปี 1 ห้อง 2 (HAM)	11	3	14
3	ไฟฟ้ากำลัง ปี 1 ห้อง 1 (HEC)	35	0	35
4	ไฟฟ้ากำลัง ปี 1 ห้อง 2 (HEC)	8	4	12
5	แมคคาทรอนิกส์และหุ่นยนต์ ปี 1 ห้อง 1 (HMC)	31	2	33
6	แมคคาทรอนิกส์และหุ่นยนต์ ปี 1 ห้อง 2 (HMC)	9	2	11
	รวม	138	11	149
1	เทคนิคยานยนต์ ปี 2 ห้อง 1 (HAM)	39	0	39
2	เทคนิคยานยนต์ ปี 2 ห้อง 2 (HAM)	5	0	5
3	เทคนิคยานยนต์ ปี 2 ห้อง 3 (HAM)	19	0	19
3	ไฟฟ้ากำลัง ปี 2 ห้อง 1 (HEC)	37	0	37
4	ไฟฟ้ากำลัง ปี 2 ห้อง 2 (HEC)	2	1	3
5	แมคคาทรอนิกส์และหุ่นยนต์ ปี 2 ห้อง 1 (HMC)	33	4	37
6	แมคคาทรอนิกส์และหุ่นยนต์ ปี 2 ห้อง 2 (HMC)	18	10	28
7	แมคคาทรอนิกส์และหุ่นยนต์ ปี 2 ห้อง 3 (HMC)	27	0	27
	รวม	180	15	195
	รวมคณะอุตสาหกรรม ภาคปกติ	1122	79	1201

สรุปข้อมูลนักเรียน นักศึกษา คณะช่างอุตสาหกรรม ทวิภาคี

ประจำปีการศึกษา 2564 วิทยาลัยเทคโนโลยีชลบุรี

ที่	ห้อง	ชาย	หญิง	รวม
5	เทคนิคเครื่องกลระบบขนส่งทางราง ปี 1 ห้อง 1 (HRC)	1	0	1
6	เทคนิคเครื่องกลระบบขนส่งทางราง ปี 1 ห้อง 2 (HRC)	4	0	4
	รวม	5	0	5
	รวมช่างอุตสาหกรรม ทวิภาคี	5	0	5

สรุปข้อมูลนักเรียน นักศึกษา คณะช่างอุตสาหกรรม ศูนย์วิทยาลัย

ประจำปีการศึกษา 2564 วิทยาลัยเทคโนโลยีชลบุรี

ระดับชั้น ปวส.

ที่	ห้อง	ชาย	หญิง	รวม
1	ไฟฟ้ากำลัง ปี 1 ห้อง 1 (HEC)	20	1	21
2	ไฟฟ้ากำลัง ปี 1 ห้อง 2 (HEC)	2	0	2
3	เทคนิคยานยนต์ ปี 1 ห้อง 1 (HAM)	30	0	30
4	เทคนิคยานยนต์ ปี 1 ห้อง 2 (HAM)	1	0	1
5	เทคนิคอุตสาหกรรม ปี 1 ห้อง 1 (HID)	18	0	18
	รวม	71	1	72
1	ไฟฟ้ากำลัง ปี 2 ห้อง 1 (HEC)	20	0	20
2	ไฟฟ้ากำลัง ปี 2 ห้อง 2 (HEC)	1	1	2
3	เทคนิคยานยนต์ ปี 2 ห้อง 1 (HAM)	21	0	21
4	เทคนิคอุตสาหกรรม ปี 2 ห้อง 1 (HID)	10	3	13
5	เทคนิคอุตสาหกรรม ปี 2 ห้อง 2 (HID)	0	1	1
	รวม	52	5	57
	รวมช่างอุตสาหกรรม (ศูนย์วิทยาลัยฯ)	123	6	129

สรุปข้อมูลนักเรียน นักศึกษา คณะช่างอุตสาหกรรม ศูนย์นอกวิทยาลัย

ประจำปีการศึกษา 2564 วิทยาลัยเทคโนโลยีชลบุรี

ระดับชั้น ปวส.

ที่	ห้อง	ชาย	หญิง	รวม
1	ไฟฟ้ากำลัง ปี 1 ห้อง 1 (HEC)	6	0	6
2	ไฟฟ้ากำลัง ปี 1 ห้อง 2 (HEC)	1	0	1
3	เทคนิคอุตสาหกรรม ปี 1 ห้อง 1 (HID)	8	0	8
4	เทคนิคอุตสาหกรรม ปี 1 ห้อง 2 (HID)	2	0	2
	รวม	17	0	17
1	ไฟฟ้ากำลัง ปี 2 ห้อง 1 (HEC)	9	1	10
2	ไฟฟ้ากำลัง ปี 2 ห้อง 2 (HEC)	2	0	2
3	เทคนิคอุตสาหกรรม ปี 2 ห้อง 1 (HID)	12	2	14
4	เทคนิคอุตสาหกรรม ปี 2 ห้อง 2 (HID)	6	1	7
	รวม	29	4	33
	รวมช่างอุตสาหกรรม (ศูนย์นอกวิทยาลัยฯ)	46	4	50

คณะช่างอุตสาหกรรม

รวมข้อมูลนักเรียน นักศึกษาภาคปกติ	ชาย 1122	หญิง 79	รวม 1,201
รวมข้อมูลนักเรียน นักศึกษา ทวิภาคี	ชาย 5	หญิง 0	รวม 5
รวมข้อมูลนักเรียน นักศึกษา(ศูนย์วิทยาลัย)	ชาย 123	หญิง 6	รวม 129
รวมข้อมูลนักเรียน นักศึกษา(ศูนย์นอก)	ชาย 46	หญิง 4	รวม 50
รวม	ชาย 1,296	หญิง 89	รวม 1,385

สรุปข้อมูลนักเรียน นักศึกษา คณะอุตสาหกรรมท่องเที่ยว ภาคปกติ

ประจำปีการศึกษา 2564 วิทยาลัยเทคโนโลยีชลบุรี

ระดับชั้น ปวช.

ที่	ห้อง	ชาย	หญิง	รวม
1	การท่องเที่ยว ปี 1 ห้อง 1 (TR)	7	30	37
2	การท่องเที่ยว ปี 1 ห้อง 2 (BP.TR)	3	5	8
	รวม	10	35	45
1	การท่องเที่ยว ปี 2 ห้อง 3 (BP.TR)	1	17	18
2	การท่องเที่ยว ปี 2 ห้อง 1 (TR)	2	43	45
3	การท่องเที่ยว ปี 2 ห้อง 2 (TR)	5	41	46
	รวม	8	61	69
1	การท่องเที่ยว ปี 3 ห้อง 3 (BP.TR)	2	15	17
2	การท่องเที่ยว ปี 3 ห้อง 4 (BP.TR)	2	17	19
3	การท่องเที่ยว ปี 3 ห้อง 1 (TR)	3	29	32
4	การท่องเที่ยว ปี 3 ห้อง 2 (TR)	3	23	26
	รวม	10	84	94

ระดับชั้น ปวส.

ที่	ห้อง	ชาย	หญิง	รวม
1	การท่องเที่ยว ปี 1 ห้อง 1 (HTR)	3	10	13
2	การท่องเที่ยว ปี 1 ห้อง 2 (HTR)	1	5	6
3	การท่องเที่ยว ปี 2 ห้อง 1 (HTR)	1	7	8
4	การท่องเที่ยว ปี 2 ห้อง 2 (HTR)	1	7	8
	รวม	6	29	35
	รวมคณะอุตสาหกรรมท่องเที่ยว ภาคปกติ	34	209	243

คณะอุตสาหกรรมท่องเที่ยว

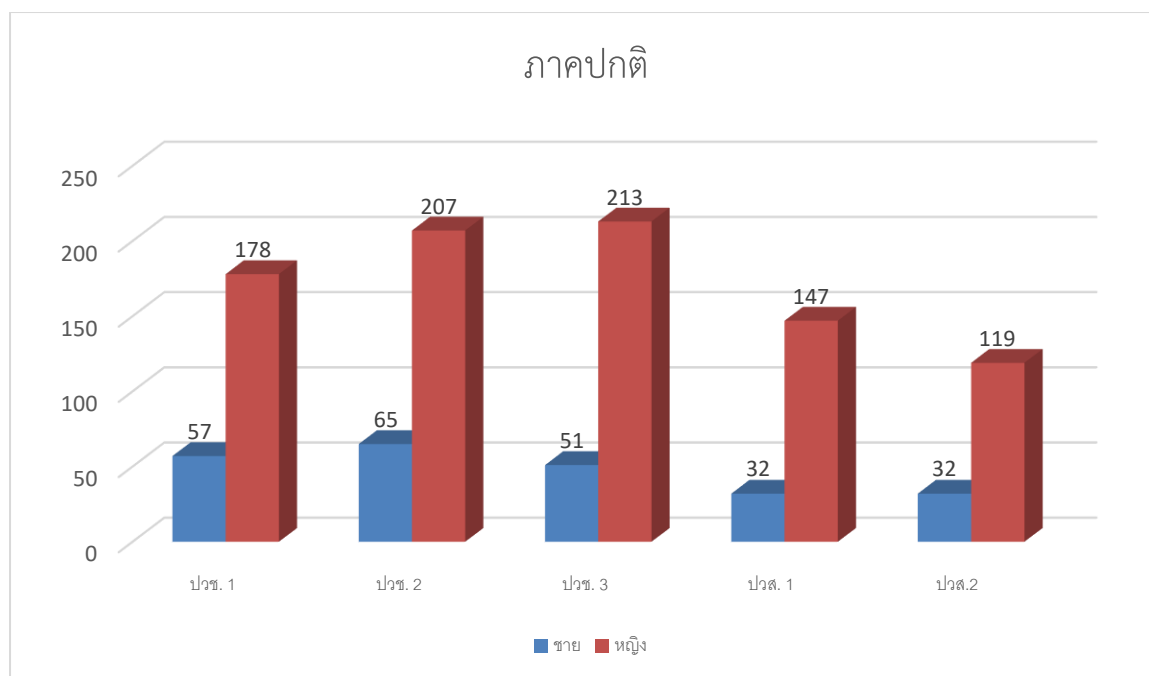
รวมข้อมูลนักเรียน นักศึกษาภาคปกติ ชาย 34 หญิง 209 รวม 243

จำนวนนักเรียน นักศึกษา ประเภทวิชาบริหารธุรกิจ ภาคปกติ

ภาคเรียนที่ 2 ปีการศึกษา 2564

ระดับชั้น	ชาย	หญิง	รวม
รวมระดับชั้น ปวช. 1	57	178	235
รวมระดับชั้น ปวช. 2	65	207	272
รวมระดับชั้น ปวช. 3	51	213	264
รวมระดับชั้น ปวส. 1	32	147	179
รวมระดับชั้น ปวส. 2	32	119	151
รวมประเภทวิชาบริหารธุรกิจ	237	864	1101

กราฟแสดงจำนวนนักเรียน นักศึกษา ประเภทวิชาบริหารธุรกิจ ภาคปกติ

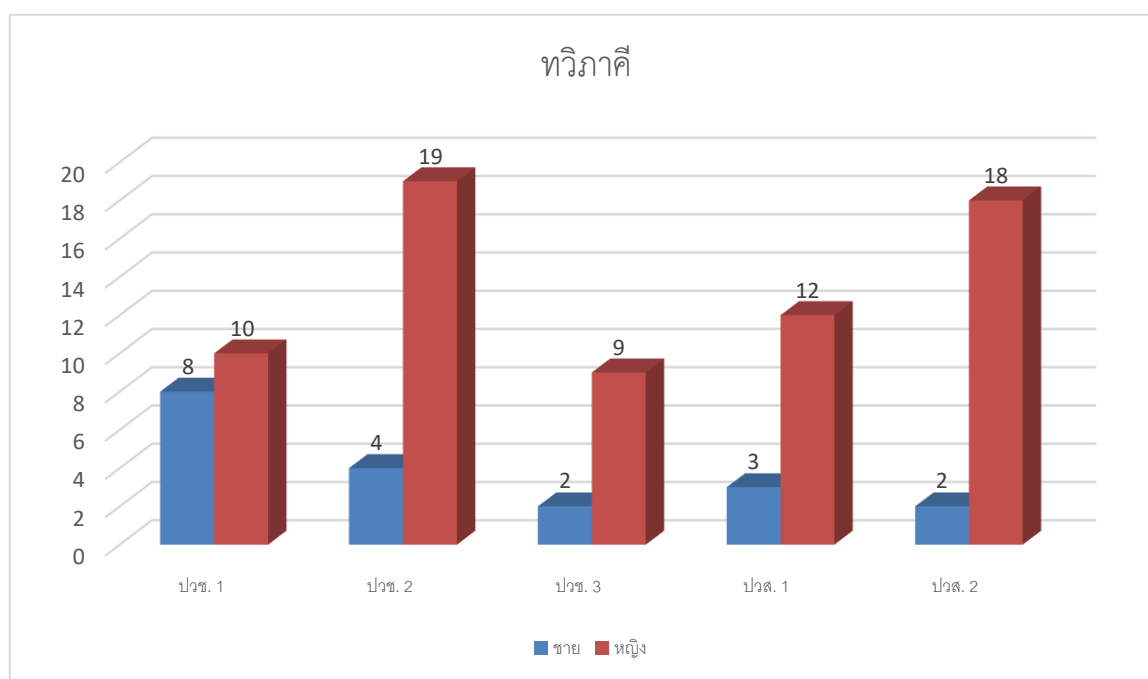


จำนวนนักเรียน นักศึกษา ประเภทวิชาบริหารธุรกิจ ทวิภาคี

ภาคเรียนที่ 2 ปีการศึกษา 2564

ระดับชั้น	ชาย	หญิง	รวม
รวมระดับชั้น ปวช. 1	8	10	18
รวมระดับชั้น ปวช. 2	4	19	23
รวมระดับชั้น ปวช. 3	2	9	11
รวมระดับชั้น ปวส. 1	3	12	15
รวมระดับชั้น ปวส. 2	2	18	20
รวมประเภทวิชาบริหารธุรกิจ	19	68	87

กราฟแสดงจำนวนนักเรียน นักศึกษา ประเภทวิชาบริหารธุรกิจ ทวิภาคี

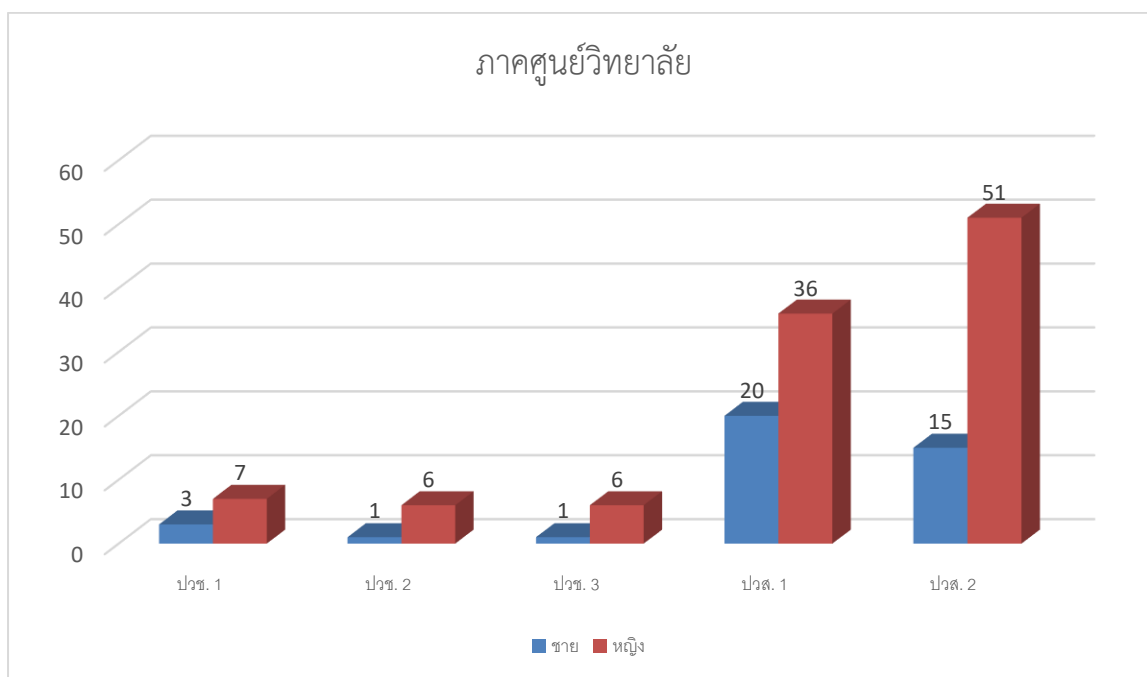


จำนวนนักเรียน นักศึกษา ประเภทวิชาบริหารธุรกิจ ศูนย์วิทยาลัยฯ

ภาคเรียนที่ 2 ปีการศึกษา 2564

ระดับชั้น	ชาย	หญิง	รวม
รวมระดับชั้น ปวช. 1	3	7	10
รวมระดับชั้น ปวช. 2	1	6	7
รวมระดับชั้น ปวช. 3	1	6	7
รวมระดับชั้น ปวส. 1	20	36	56
รวมระดับชั้น ปวส. 2	15	51	66
รวมประเภทวิชาบริหารธุรกิจ	40	106	146

กราฟแสดงจำนวนนักเรียน นักศึกษา ประเภทวิชาบริหารธุรกิจ ศูนย์วิทยาลัยฯ

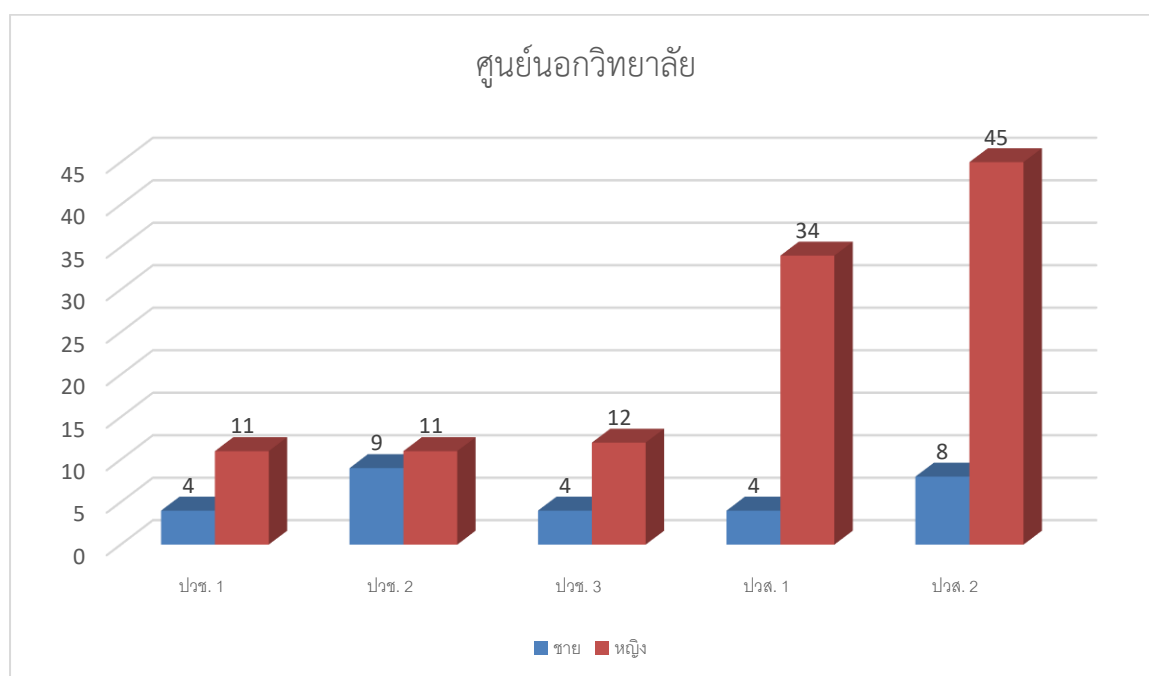


จำนวนนักเรียน นักศึกษา ประเภทวิชาบริหารธุรกิจ ศูนย์นอกวิทยาลัยฯ

ภาคเรียนที่ 2 ปีการศึกษา 2564

ระดับชั้น	ชาย	หญิง	รวม
รวมระดับชั้น ปวช. 1	4	11	15
รวมระดับชั้น ปวช. 2	9	11	20
รวมระดับชั้น ปวช. 3	4	12	16
รวมระดับชั้น ปวส. 1	4	34	38
รวมระดับชั้น ปวส. 2	8	45	53
รวมประเภทวิชาบริหารธุรกิจ	29	113	142

กราฟแสดงจำนวนนักเรียน นักศึกษา ประเภทวิชาบริหารธุรกิจ ภาคปาย

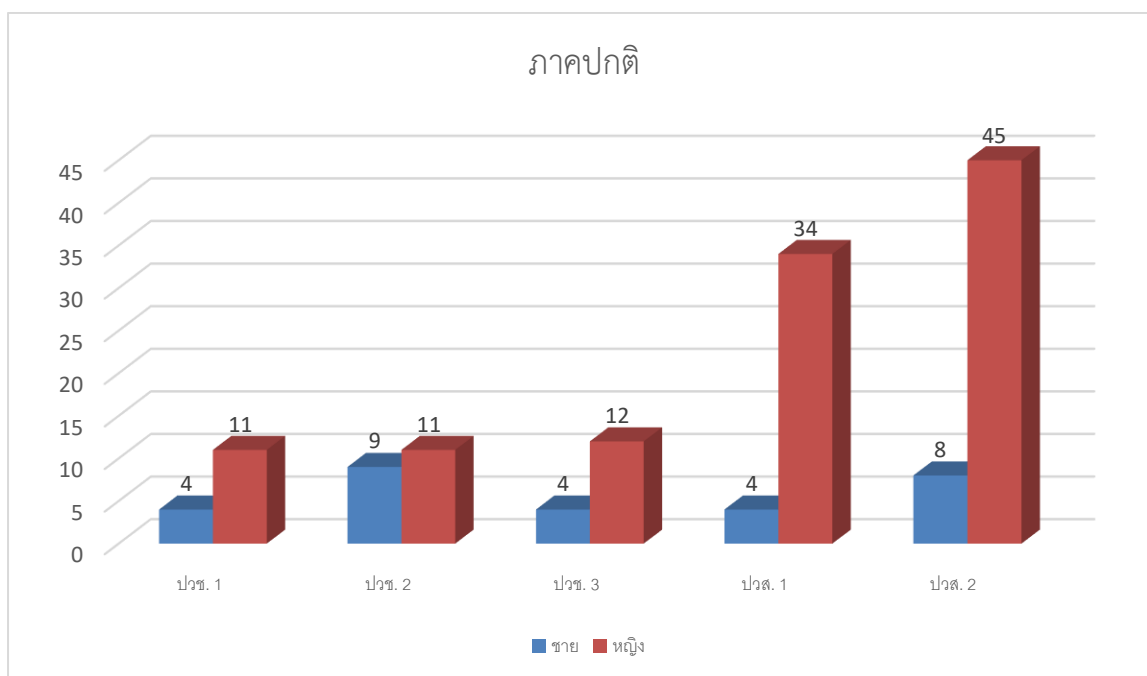


จำนวนนักเรียน นักศึกษา ประเภทวิชาอุตสาหกรรมท่องเที่ยว ภาคปกติ

ภาคเรียนที่ 2 ปีการศึกษา 2564

ระดับชั้น	ชาย	หญิง	รวม
รวมระดับชั้น ปวช. 1	4	11	15
รวมระดับชั้น ปวช. 2	9	11	20
รวมระดับชั้น ปวช. 3	4	12	16
รวมระดับชั้น ปวส. 1	4	34	38
รวมระดับชั้น ปวส. 2	8	45	53
รวมประเภทวิชาอุตสาหกรรมท่องเที่ยว	29	113	142

กราฟแสดงจำนวนนักเรียน นักศึกษา ประเภทวิชาอุตสาหกรรมท่องเที่ยว ภาคปกติ

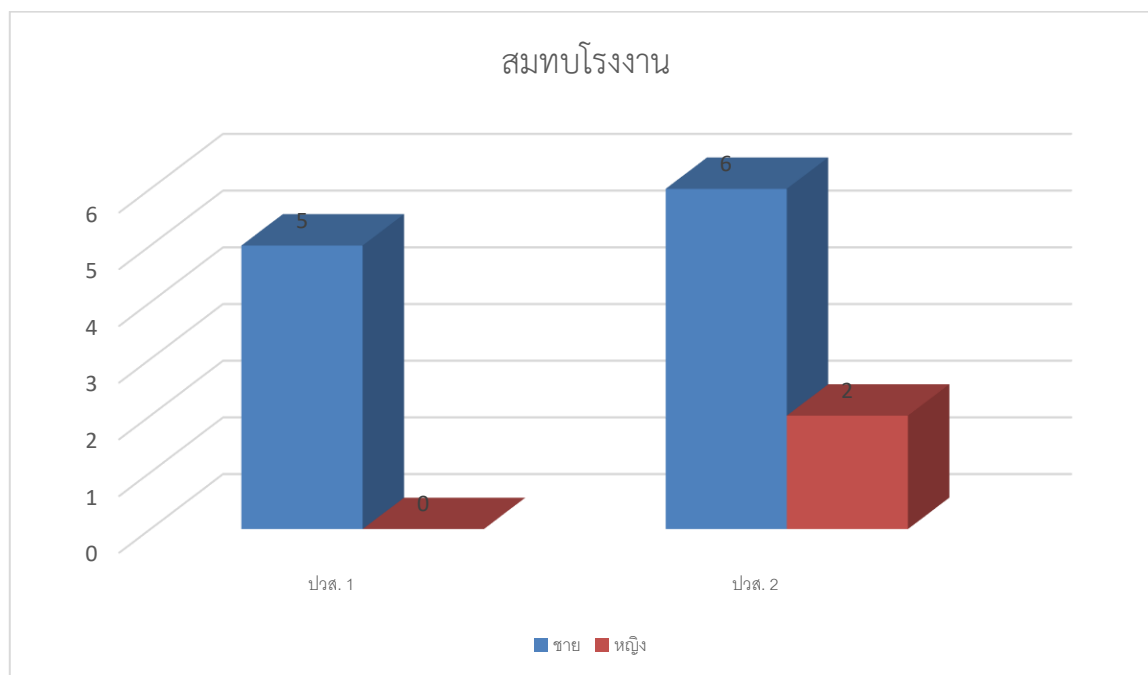


จำนวนนักเรียน นักศึกษา สมทบโรงงาน

ภาคเรียนที่ 2 ปีการศึกษา 2564

ระดับชั้น	ชาย	หญิง	รวม
รวมระดับชั้น ปวส. 1	5	0	5
รวมระดับชั้น ปวส. 2	6	2	8
รวมสมทบโรงงาน	11	2	13

กราฟแสดงจำนวนนักเรียน นักศึกษา สมทบโรงงาน

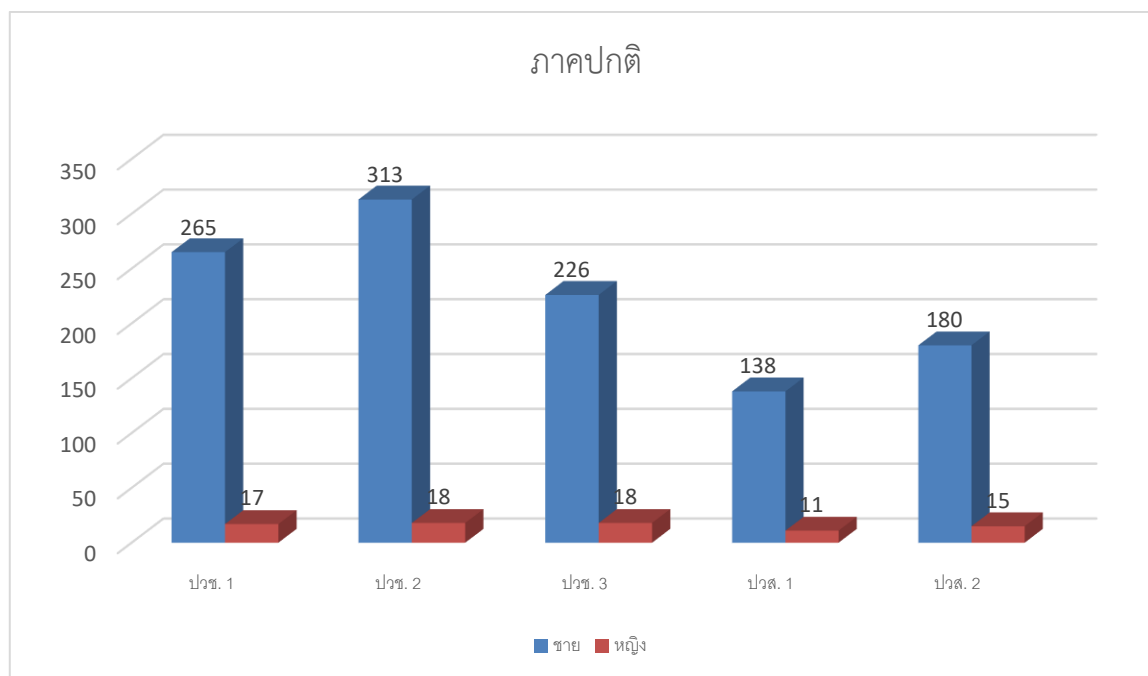


จำนวนนักเรียน นักศึกษา ประเภทวิชาอุตสาหกรรม ภาคปกติ

ภาคเรียนที่ 2 ปีการศึกษา 2564

ระดับชั้น	ชาย	หญิง	รวม
รวมระดับชั้น ปวช. 1	265	17	282
รวมระดับชั้น ปวช. 2	313	18	331
รวมระดับชั้น ปวช. 3	226	18	244
รวมระดับชั้น ปวส. 1	138	11	149
รวมระดับชั้น ปวส. 2	180	15	195
รวมประเภทวิชาอุตสาหกรรม	1122	79	1201

กราฟแสดงจำนวนนักเรียน นักศึกษา ประเภทวิชาอุตสาหกรรม ภาคปกติ

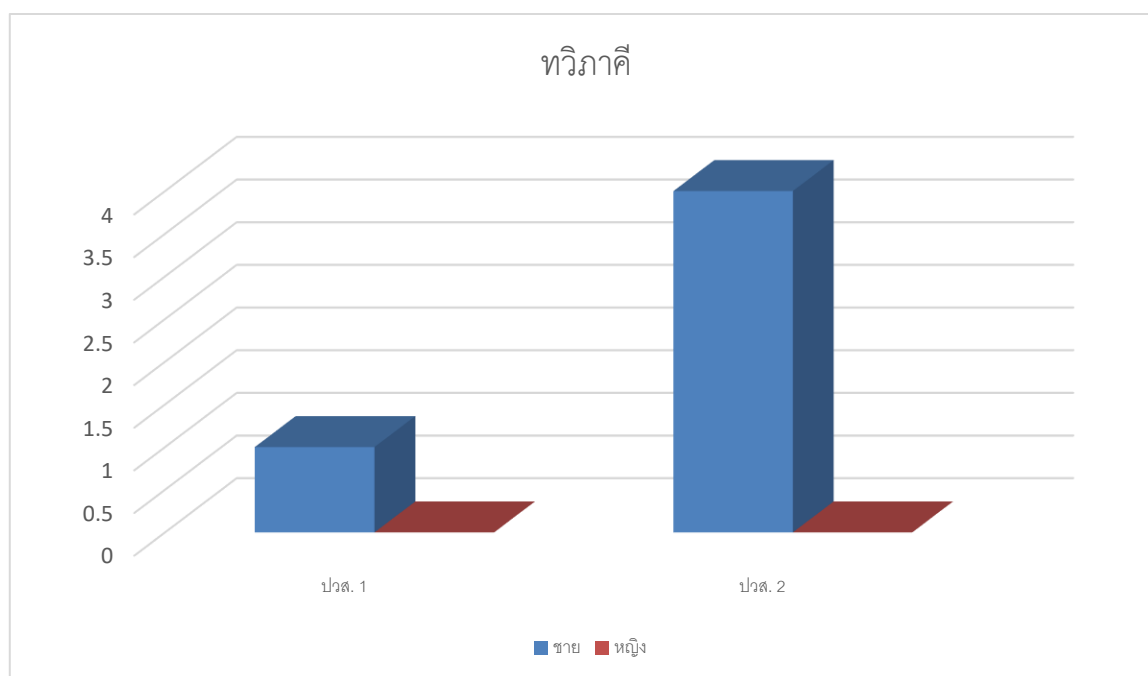


จำนวนนักเรียน นักศึกษา ประเภทวิชาอุตสาหกรรม ทวิภาคี

ภาคเรียนที่ 2 ปีการศึกษา 2564

ระดับชั้น	ชาย	หญิง	รวม
รวมระดับชั้น ปวช. 1	-	-	-
รวมระดับชั้น ปวช. 2	-	-	-
รวมระดับชั้น ปวช. 3	-	-	-
รวมระดับชั้น ปวส. 1	1	0	1
รวมระดับชั้น ปวส. 2	4	0	4
รวมประเภทวิชาอุตสาหกรรม ทวิภาคี	5	0	5

กราฟแสดงจำนวนนักเรียน นักศึกษา ประเภทวิชาอุตสาหกรรม ทวิภาคี

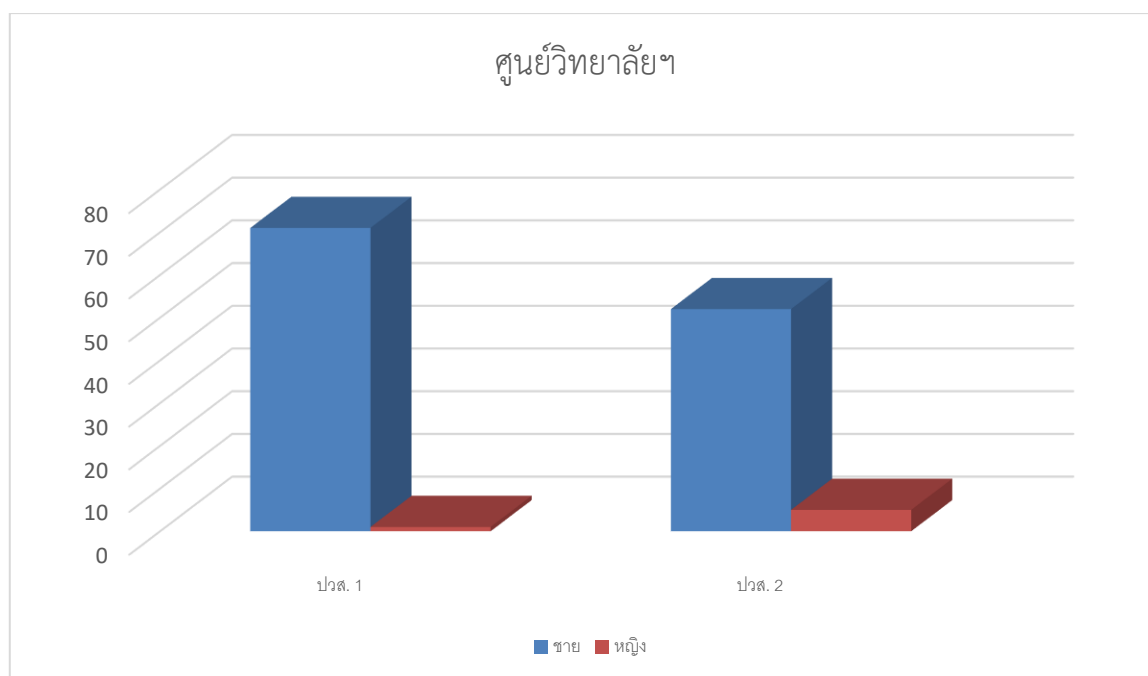


จำนวนนักเรียน นักศึกษา ประเภทวิชาอุตสาหกรรม ศูนย์วิทยาลัยฯ

ภาคเรียนที่ 2 ปีการศึกษา 2564

ระดับชั้น	ชาย	หญิง	รวม
รวมระดับชั้น ปวส. 1	71	1	72
รวมระดับชั้น ปวส. 2	52	5	57
รวมประเภทวิชาคณะอุตสาหกรรม	123	6	129

กราฟแสดงจำนวนนักเรียน นักศึกษา ประเภทวิชาอุตสาหกรรม ศูนย์วิทยาลัยฯ

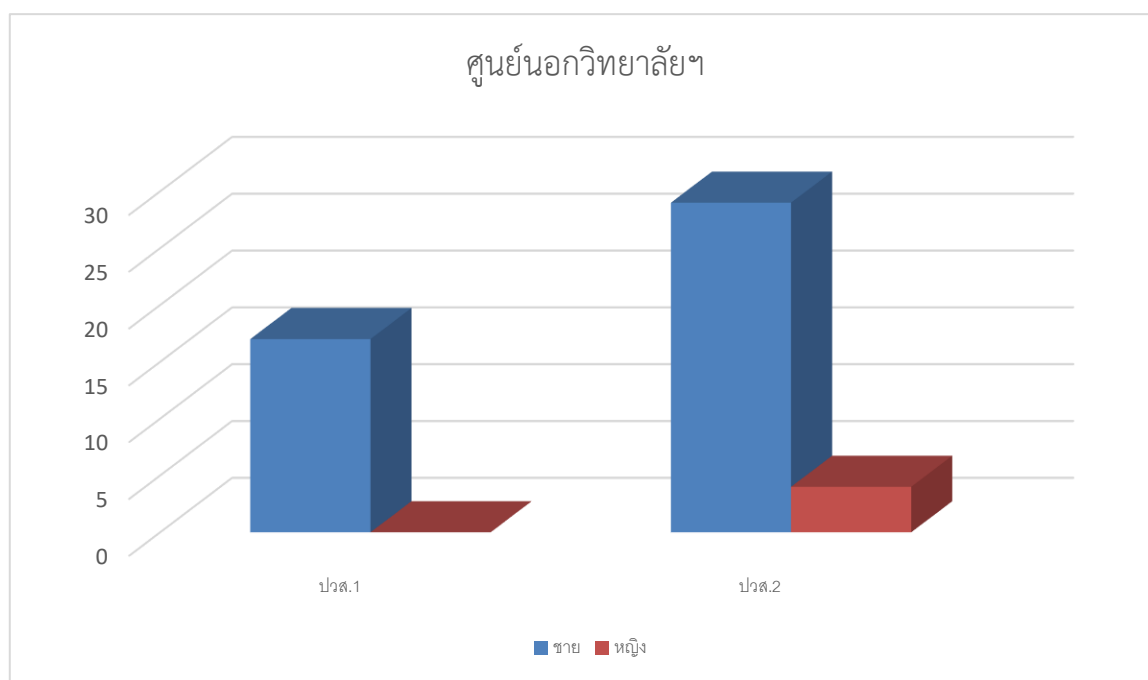


จำนวนนักเรียน นักศึกษา ประเภทวิชาอุตสาหกรรม ศูนย์นอกวิทยาลัย

ภาคเรียนที่ 2 ปีการศึกษา 2564

ระดับชั้น	ชาย	หญิง	รวม
รวมระดับชั้น ปวส. 1	17	0	17
รวมระดับชั้น ปวส. 2	29	4	33
รวมประเภทวิชาอุตสาหกรรม	46	4	50

กราฟแสดงจำนวนนักเรียน นักศึกษา ประเภทวิชาอุตสาหกรรม ศูนย์นอกวิทยาลัยฯ



ตารางแสดงจำนวนนักเรียน นักศึกษา ระหว่างปี 2545-2563
วิทยาลัยเทคโนโลยีชลบุรี

ปีการศึกษา	จำนวนนักเรียน นักศึกษา
2545	2,567
2546	3,199
2547	2,557
2548	2,907
2549	3,075
2550	3,356
2551	3,545
2552	3,603
2553	3,675
2554	3,420
2555	3,316
2556	3,172
2557	3,145
2558	3,171
2559	3,167
2560	3,010
2561	3,126
2562	3,357
2563	3,504
2564	3,325

กราฟแสดงจำนวนนักเรียน นักศึกษา ระหว่างปี 2545-2563

